

# KMAN凱曼 E30 五合一電子鎖



密碼(6-12位數字)



感應卡



緊急機械鑰匙



指紋辨識



遠端一次性開



未關門提示



低電量提醒  
(警示聲/警示燈)



室外機緊急備用



偽密碼功能警



擅入/破壞門鎖



電子門鈴



**飛波電子股份有限公司**

FEI PO ELECTRONICS CO.,LTD

地址:新北市中和區板南路671號12樓

TEL:02-8221-5868

FAX:02-8228-6396

<http://www.feipo.com.tw>

E-MAIL: david@feipo.com.tw



# E30智能鎖用戶操作手冊

感謝您購買本公司產品，為了您能更好的使用本產品，使用前請仔細閱讀本產品使用說明書。

# 目錄

一、產品概述.....	3
➤ 系統權限.....	3
➤ 產品特色.....	3
➤ 技術參數.....	3
二、功能與操作.....	4
➤ 準備工作.....	4
➤ 鍵位總述.....	4
➤ 恢復出廠.....	4
➤ 進入菜單.....	5
➤ 添加用戶.....	5
◆ 添加密碼.....	5
◆ 添加指紋.....	6
◆ 添加 IC 卡.....	6
◆ 添加遙控器.....	7
➤ 開鎖操作.....	7
◆ 密碼開鎖.....	7
◆ 指紋開鎖.....	7
◆ 卡片開鎖.....	8
◆ 遙控器開鎖.....	8
➤ 刪除用戶.....	8
◆ 分組刪除.....	8
◆ 編號刪除.....	9
◆ 驗證刪除.....	9
◆ 刪除遙控器.....	10
➤ 系統設置.....	10
◆ 時間設置.....	10
◆ 上鎖時間.....	11
◆ 驗證模式.....	11
◆ 語音開關.....	12
◆ 常開模式.....	12
◆ 賓客權限.....	13
◆ 語言設置.....	13
◆ 按鍵音效.....	14
◆ 防拆設置.....	14
◆ 恢復出廠.....	15
◆ 配網設置.....	15
◆ 遠程開鎖.....	16
➤ 日誌管理.....	16
◆ 開門日誌.....	16
◆ 操作日誌.....	16
◆ 報警日誌.....	16
◆ 清空日誌.....	16

➤ 版本查詢.....	16
➤ 微信小程序.....	17
◆ 訪客密碼管理系統.....	17
1. 打開小程序.....	17
2. 單次授權密碼.....	17
3. 多次授權密碼.....	17
➤ 其他功能.....	17
◆ 門鈴功能.....	17
◆ 按鍵功能.....	18
◆ 低電量報警功能.....	18
◆ 應急電源供電功能.....	18
◆ 機械鑰匙開鎖功能.....	18

# 一、產品概述

## ➤ 系統權限

本產品擁有分級權限管理功能，用戶類型分成：管理員、普通用戶、賓客用戶和脅迫用戶。管理員除了開門權限，還擁有添加用戶、刪除用戶及系統設置等管理權限；普通用戶只具有開門權限；賓客用戶只允許在有效時間段內具有開門權限；脅迫用戶開鎖時，會有報警信息上報到App。

## ➤ 產品特色

- ◆ 可以使用指紋、密碼、IC卡、機械鑰匙開門，開門方式多樣
- ◆ 支持虛位密碼功能，可防止密碼洩露
- ◆ 可選配遙控開鎖功能或者藍牙、WiFi聯網功能
- ◆ 支持微信小程序，可使用一次性密鑰開鎖功能
- ◆ 支持中英文切換功能

## ➤ 技術參數

指紋容量	管理員10 脅迫用戶10	普通用戶70	賓客用戶10
密碼容量	管理員10 脅迫用戶10	普通用戶10	賓客用戶10
IC卡容量	管理員10 脅迫用戶10	普通用戶90	賓客用戶10
遙控器容量	普通用戶 20		
工作電流	≤200mA		
待機電流	≤40 μ A		
拒真率（FRR）	<3.0%		
認假率（FAR）	<0.001%		
整體識別時間	<1S（100片）		
欠壓開門次數	≥200次		
總開門次數	≥6000次		

報警提示	5min內連續5次指紋/ 3次IC卡/ 3次密碼驗證無效，系統報警並鎖定3分鐘
電源電壓	4節鹼性乾電池（6.0V）
應急電源	DC 5V
欠壓報警閾值	DC 4.7~4.9V
環境指標	工作溫度：-25℃~70℃ 恆定濕熱：40℃，95%RH
靜電指標	接觸放電±8KV 空氣放電±15KV

## 二、功能與操作

### ➤ 準備工作

首次使用時，取下後面板電池蓋，安裝上4節鹼性乾電池，然後蓋回電池蓋，鎖體進入待機使用狀態。

### ➤ 鍵位總述

1. 鍵盤區2/8、4/6數字鍵分別代表上/下、左/右方向鍵。
2. 鍵盤區\*鍵為返回鍵/刪除鍵，#鍵為確認鍵。
3. 後面板SET鍵為設置鍵/初始化鍵。

### ➤ 恢復出廠



操作描述：

操作 1：長按後面板初始化鍵

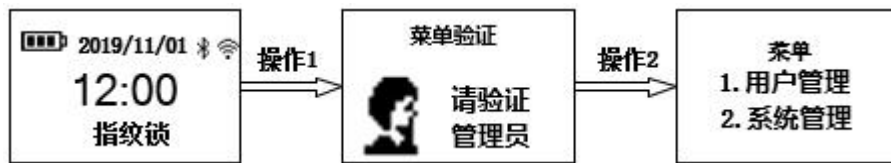
操作 2：按“4”鍵選擇“是”，再按“#”鍵確認

友情提示：

1. 考慮到安裝因素，在您首次使用本產品時，請先按照以上操作將產品恢復至出廠設置，方可進行下一步的個性設置。

2. 如果初始化過程中，鍵盤觸摸按鍵無法觸發（4、6、\*、#鍵不能用），可在語音提示“恢復出廠設置，退出請按\*鍵，確認請按#鍵”過程中，再次長按後面板SET鍵，進行強制初始化操作，初始化結束後鍵盤觸摸靈敏度恢復至默認最高等級。

## ➤ 進入菜單



### 操作描述:

操作 1: 短按\*键或短按后面板设置键

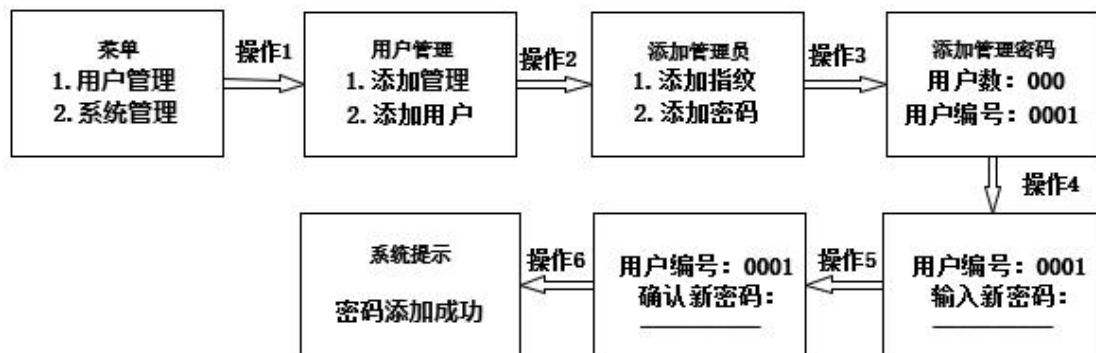
操作 2: 验证正确的管理员指纹、密码或 IC 卡

### 友情提示:

体验模式进菜单时，按照操作 1 可以直接进入菜单；添加管理员用户后再次进入菜单时，需要按照操作 1 和操作 2 进行。

## ➤ 添加用户

### ◆ 添加密码



### 操作描述: (未描述操作参考之前相同操作)

操作1-3: 選擇用戶管理→添加管理→添加密碼，按#鍵確認

操作4: 輸入自定義ID號，按#鍵確認或直接按#鍵輸入默認ID號

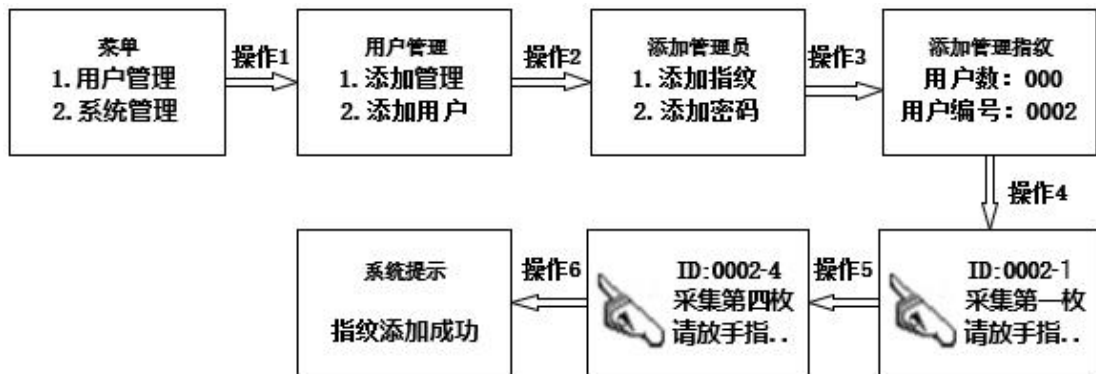
操作5: 輸入6-10位管理員密碼

操作6: 再次確認管理員密碼

### 友情提示:

1. 已添加的密碼不可再次添加
2. 添加普通用戶密碼、賓客用戶密碼或脅迫用戶密碼時只需在操作2選擇“添加用戶”、“添加賓客”或“添加脅迫”即可
3. “888888”是特殊功能的快捷鍵，不建議作為常規密碼使用

## ◆ 添加指紋



操作描述：（未描述操作参考之前相同操作）

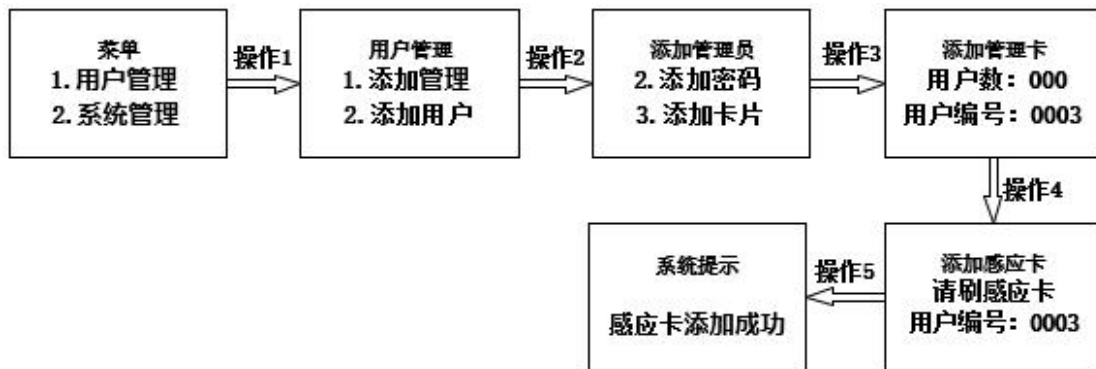
操作2：選擇“添加指紋”，按#鍵確認

操作5-6：按照語音提示，連續採集四次同一指紋

友情提示：

添加普通用戶指紋、賓客用戶指紋或脅迫用戶指紋時只需在操作2選擇“添加用戶”、“添加賓客”或“添加脅迫”即可

## ◆ 添加 IC 卡



操作描述：（未描述操作参考之前相同操作）

操作3：選擇“添加卡片”，按#鍵確認

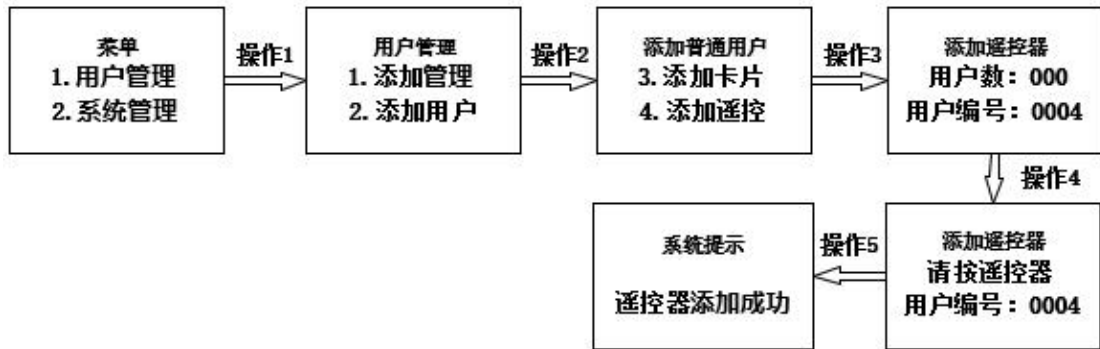
操作5：將未註冊的IC卡平行靠近前面板刷卡區1cm內（5、8鍵區域）

友情提示：

添加普通用戶卡片、賓客用戶卡片或脅迫用戶卡片時只需在操作2選擇“添加用戶”、“添加賓客”或“添加脅迫”即可



## ◆ 添加遙控器



操作描述：（未描述操作参考之前相同操作）

操作2：選擇“添加用戶”，按#鍵確認

操作3：選擇“添加遙控”，按#鍵確認

操作5：按未註冊遙控器任意鍵（“ON”或“OFF”）

友情提示：

遙控器為普通用戶權限，不能添加管理員、賓客用戶或脅迫用戶

## ➤ 開鎖操作

### ◆ 密碼開鎖



操作描述：

操作1：觸摸鍵盤，喚出輸密碼界面

操作2：輸入已註冊的密碼，按#鍵確認

友情提示：

1. 5min內密碼連續驗證錯誤3次，系統報警並鎖定三分鐘；

2. 脅迫用戶開鎖時，開鎖界面顯示的用戶權限是普通用戶而不是脅迫用戶。

### ◆ 指紋開鎖



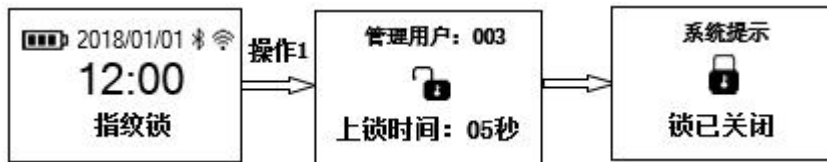
操作描述：

操作1：將註冊指紋的手指指腹放在指紋模組採集窗

操作 2: 適中力度按壓，待聽到“嘀”採集成功提示音後可抬起手指  
友情提示:

1. 5min內指紋連續驗證錯誤5次，系統報警並鎖定三分鐘；
2. 脅迫用戶開鎖時，開鎖界面顯示的用戶權限是普通用戶而不是脅迫用戶。

### ◆ 卡片開鎖



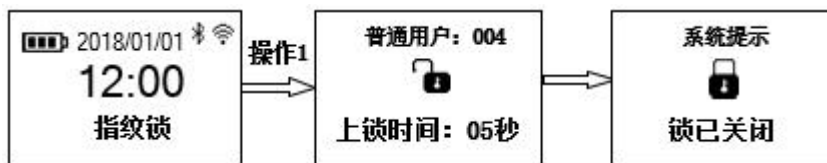
操作描述:

操作1: 將已註冊IC卡平行靠近前面板刷卡區1cm內 (5、8鍵區域)

友情提示:

1. 5min內IC卡連續驗證錯誤3次，系統報警並鎖定三分鐘；
2. 脅迫用戶開鎖時，開鎖界面顯示的用戶權限是普通用戶而不是脅迫用戶。

### ◆ 遙控器開鎖



操作描述:

操作 1: 在距離智能鎖無障礙10米內，按已註冊遙控器任意鍵

## ➤ 刪除用戶

### ◆ 分組刪除



操作描述：（未描述操作參考之前相同操作）

操作2-4：選擇刪除用戶→刪除指紋→分組刪除

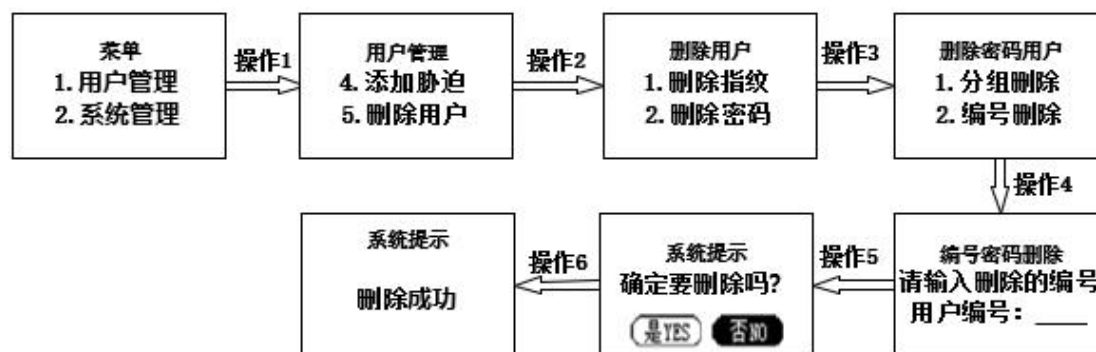
操作5：選擇要刪除的分組，按#鍵確認

操作6：選擇“是”，按#鍵確認

友情提示：

按照相同操作方法可分組刪除指紋、密碼、IC卡各權限用戶

### ◆ 編號刪除



操作描述：（未描述操作參考之前相同操作）

操作3-4：選擇刪除密碼→編號刪除，按#鍵確認

操作5：輸入待刪除用戶ID號，按#鍵確認

友情提示：

按照相同操作方法可編號刪除指紋、密碼、IC卡各權限用戶

### ◆ 驗證刪除



操作描述：（未描述操作參考之前相同操作）

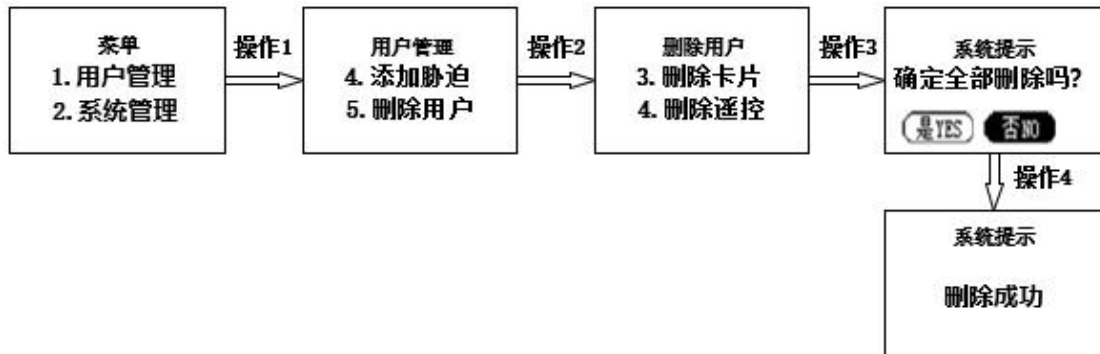
操作3-4：選擇刪除卡片→驗證刪除，按#鍵確認

操作5：將待驗證刪除的IC卡平行靠近刷卡區1cm內

友情提示：

按照相同操作方法可驗證刪除指紋、密碼、IC卡各權限用戶

## ◆ 刪除遙控器



操作描述：（未描述操作参考之前相同操作）

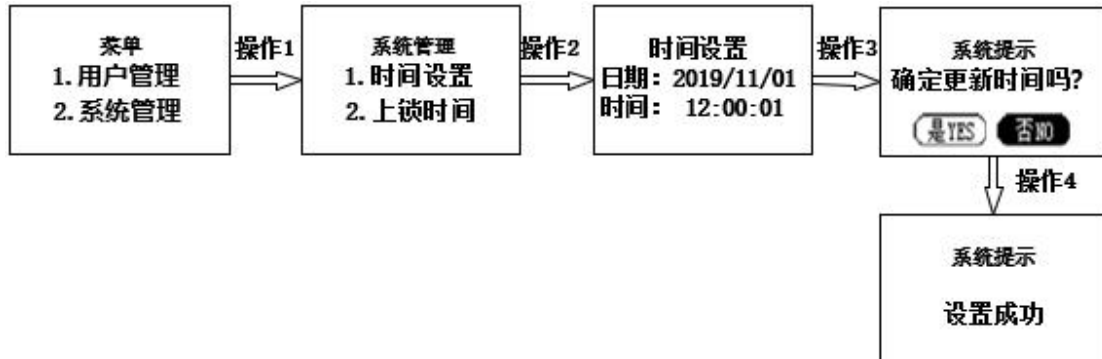
操作3：選擇“刪除遙控”，按#鍵確認

友情提示：

遙控器只能全部刪除，無驗證刪除和編號刪除方式

## ➤ 系統設置

### ◆ 時間設置



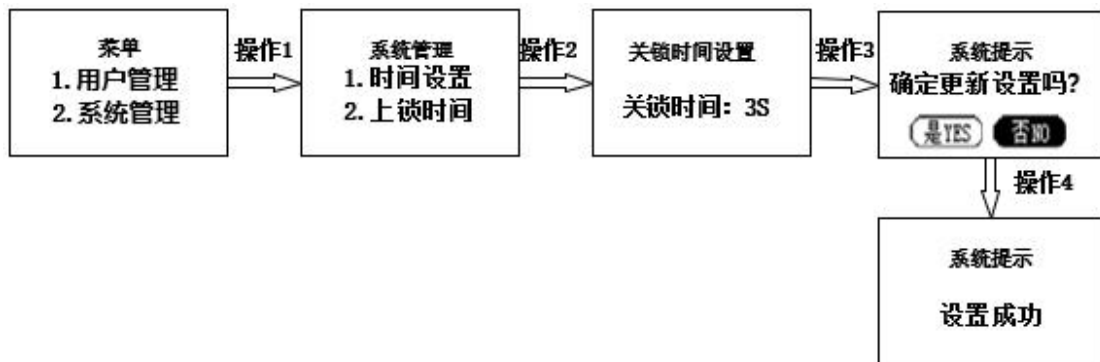
操作描述：（未描述操作参考之前相同操作）

操作1：選擇“系統管理”，按#鍵確認

操作2：選擇“時間設置”，按#鍵確認

操作3：通過4/6、2/8鍵對日期時間進行設置，按#鍵確認

## ◆ 上鎖時間

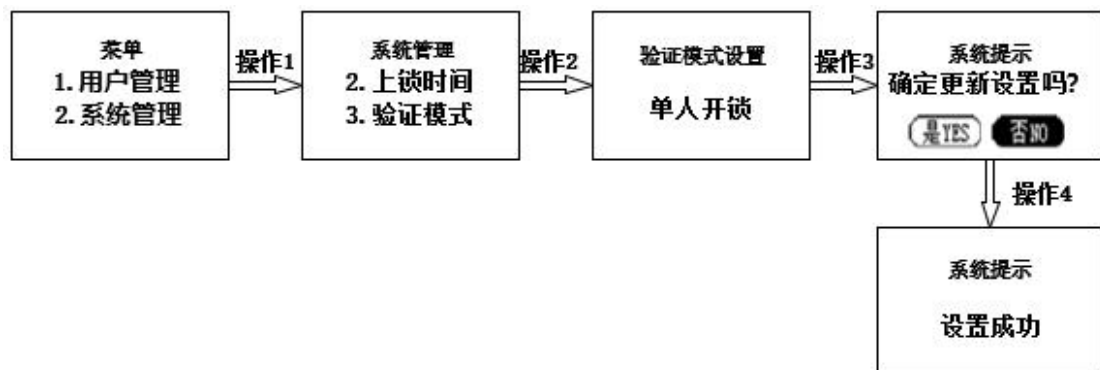


操作描述：（未描述操作参考之前相同操作）

操作2：選擇“上鎖時間”，按#鍵確認

操作3：通過2/8鍵對上鎖日期進行設置，按#鍵確認

## ◆ 驗證模式

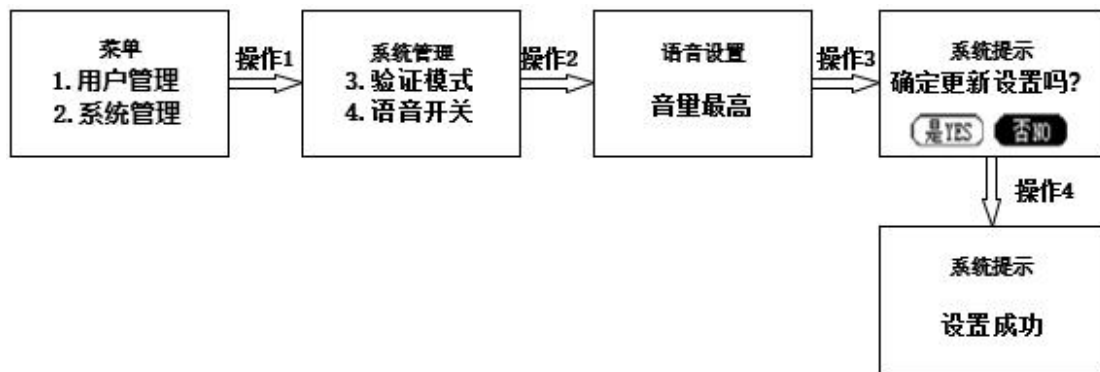


操作描述：（未描述操作参考之前相同操作）

操作2：選擇“驗證模式”，按#鍵確認

操作3：選擇“單人開鎖”或“雙人開鎖”，按#鍵確認

## ◆ 語音開關

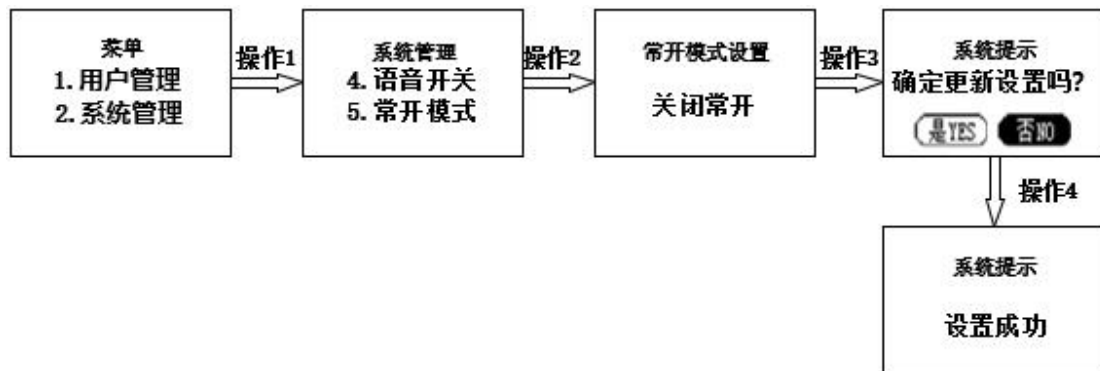


操作描述：（未描述操作参考之前相同操作）

操作2：選擇“語音開關”，按#鍵確認

操作3：選擇“音量最高”、“音量中等”、“音量最低”或“語音關閉”，按#鍵確認

## ◆ 常開模式

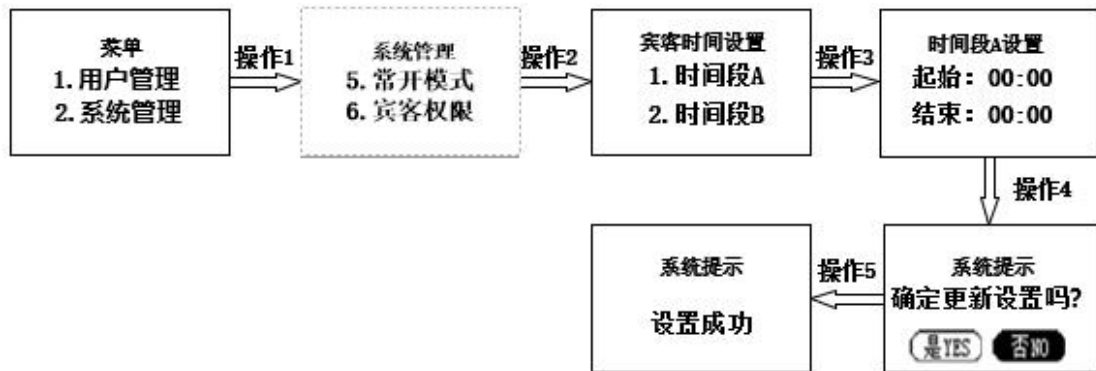


操作描述：（未描述操作参考之前相同操作）

操作2：選擇“常開模式”，按#鍵確認

操作3：選擇“關閉常開”或“開啟常開”，按#鍵確認

## ◆ 賓客權限

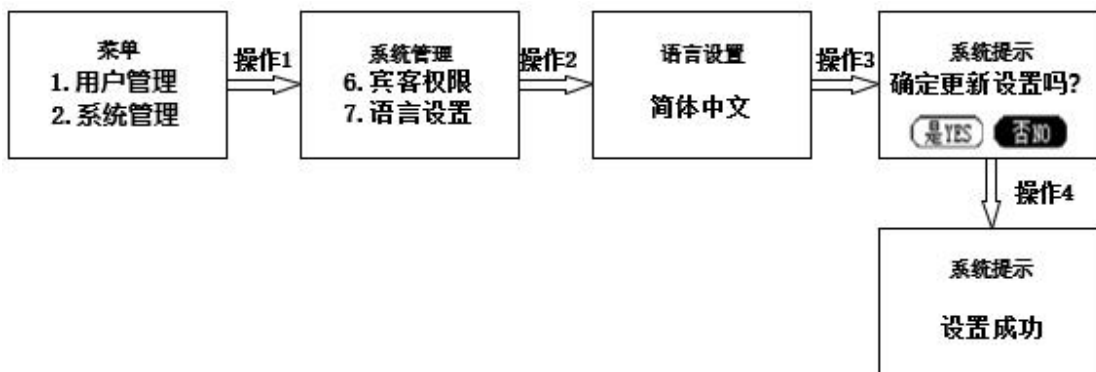


操作描述：（未描述操作参考之前相同操作）

操作2：選擇“賓客權限”，按#鍵確認

操作4：通過4/6、2/8鍵對起始和結束時間進行設置，按#鍵確認

## ◆ 語言設置

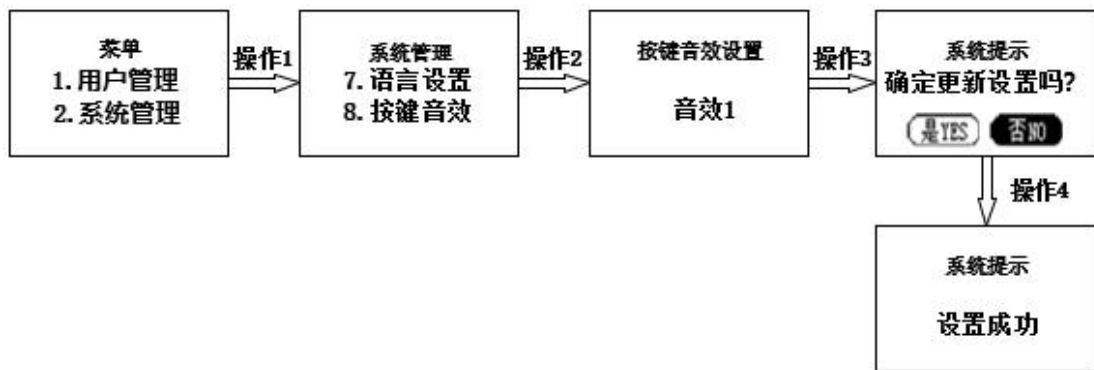


操作描述：（未描述操作参考之前相同操作）

操作2：選擇“語言設置”，按#鍵確認

操作3：選擇“簡體中文”或“English”，按#鍵確認

## ◆ 按鍵音效

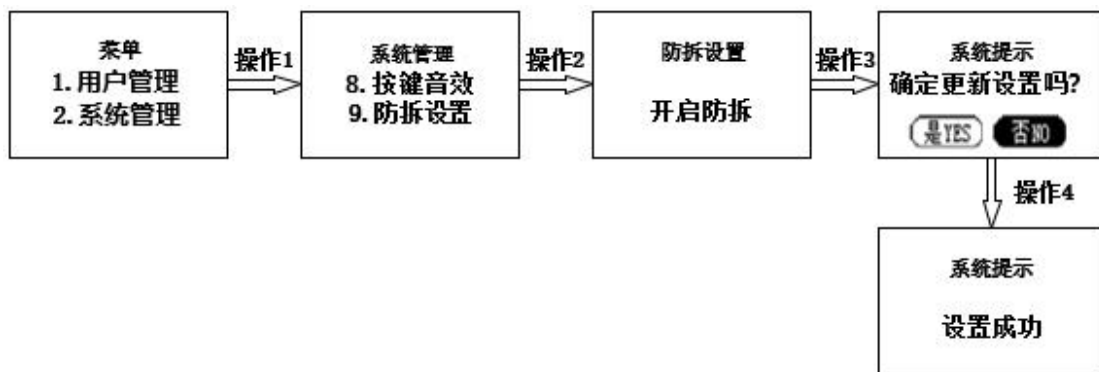


操作描述：（未描述操作参考之前相同操作）

操作2：選擇“按鍵音效”，按#鍵確認

操作3：選擇“音效1”或“音效2”，按#鍵確認

## ◆ 防拆設置



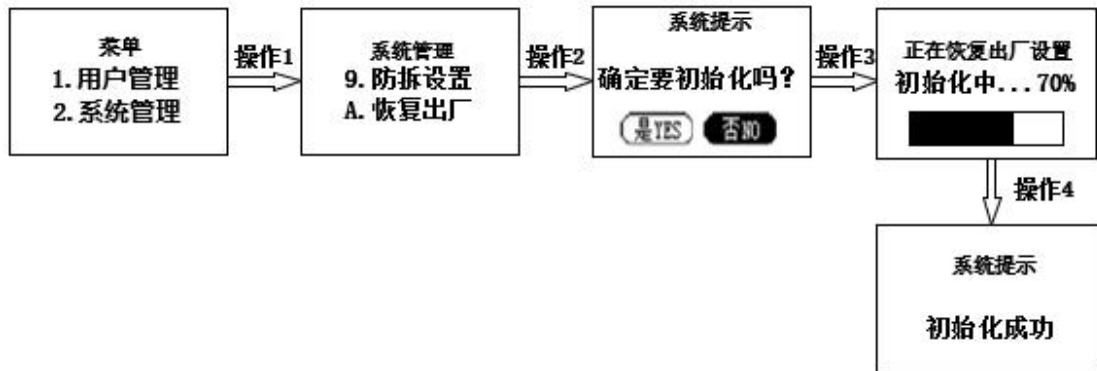
操作描述：（未描述操作参考之前相同操作）

操作2：選擇“防拆設置”，按#鍵確認

操作3：選擇“開啟防拆”或“關閉防拆”，按#鍵確認



## ◆ 恢復出廠



操作描述：（未描述操作参考之前相同操作）

操作2：選擇“恢復出廠”，按#鍵確認

友情提示：

恢復出廠後，所有用戶信息均刪除，請用戶謹慎操作。

## ◆ 配網設置



操作描述：（未描述操作参考之前相同操作）

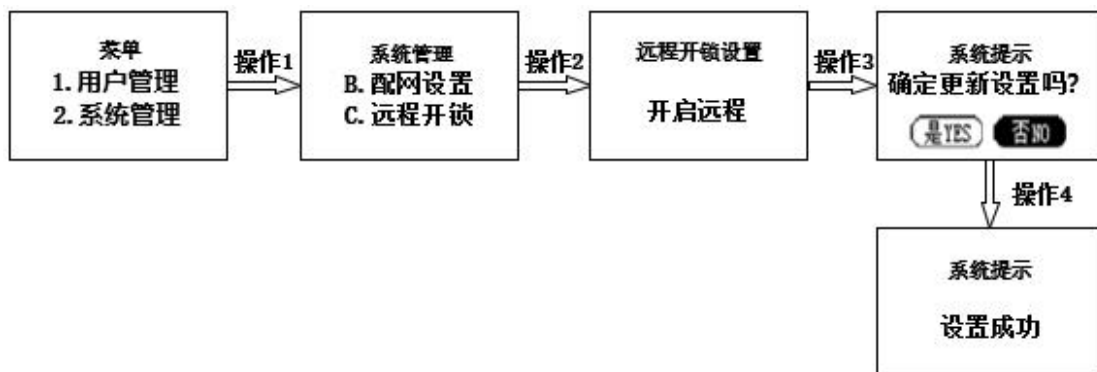
操作2：選擇“配網設置”，按#鍵確認

操作3：選擇“是”，按#鍵確認，使用WiFi聯網模塊對應App進行聯網操作。

友情提示：

詳細操作方法見《氬氬雲用戶操作手冊》、《優智雲家用戶操作手冊》、《天貓精靈用戶操作手冊》或《塗鴉用戶操作手冊》

## ◆ 遠程開鎖



操作描述：（未描述操作参考之前相同操作）

操作2：選擇“遠程開鎖”，按#鍵確認

操作3：选择“开启远程”或“关闭远程”，按#键确认

## ➤ 日誌管理

### ◆ 開門日誌

進入菜單→日誌管理→開門日誌→日期查詢或編號查詢，輸入要查詢的日期範圍或者用戶編號，即可查詢開門日誌

### ◆ 操作日誌

進入菜單→日誌管理→操作日誌，即可查詢添加、刪除用戶操作日誌

### ◆ 報警日誌

進入菜單→日誌管理→報警日誌，即可查詢鎖端產生的各種報警日誌，包括系統鎖定報警和防拆報警日誌

### ◆ 清空日誌

進入菜單→日誌管理→清空日誌，即可刪除所有日誌

## ➤ 版本查詢

進入菜單→軟件版本，即可查詢軟件版本號和SN碼

## ➤ 微信小程序

### ◆ 访客密码管理系统

#### 1. 打开小程序

打开微信扫一扫，扫描如下二维码，打开微信小程序



#### 2. 單次授權密碼

- 1) 首先確保指紋鎖的時間日期與手機的時間日期保持一致（時間誤差10min內），輸入管理員密碼，即可獲取一組8位數字的臨時密碼。
- 2) 該臨時密碼用過一次就會失效，10分鐘內有效。
- 3) 每隔5分鐘用戶可以使用管理員密碼生成一組新的臨時密碼。

#### 3. 多次授權密碼

- 1) 使用次數、小時數、天數或使用管理員密碼不同，則生成的臨時密碼也不同。
- 2) 計次模式，如果該臨時秘鑰使用次數達到設定值又沒有刷新使用權限（刷新間隔為1天），就無法再使用。
- 3) 計時和計天模式，從生成臨時秘鑰時刻的下一個整點順延設定的時間到達的整點之前，臨時秘鑰有效。

## ➤ 其他功能

### ◆ 門鈴功能

在系統休眠或喚醒狀態下，短按門鈴鍵，啟動門鈴功能。

### ◆ 按鍵功能

1. 長按後主板設置鍵（SET鍵），恢復出廠設置；
2. 短按後主板設置鍵（SET鍵），提示驗證管理員。

### ◆ 低電量報警功能

當電池電量不足，喚醒系統時，會有語音提示“電量不足，請更換電池”，請您及時更換電池。

### ◆ 應急電源供電功能

當電池電量過低無法啟動電機正常開門時，可將移動充電寶插入前面板USB端口供電，然後以任意方式驗證開門，開門後請您及時更換電池，以免影響後續使用。

### ◆ 機械鑰匙開鎖功能

任何情形下可以插入機械鑰匙開啟門鎖。